

ZATRUDNIENIE W PAŃSTWOWEJ STRAŻY POŻARNEJ

EMPLOYMENT IN STATE FIRE SERVICE

Rok 2007 był kolejnym okresem realizacji działań modernizacyjnych, wspierających zmiany organizacyjne jednostek ratowniczo-gaśniczych, komend powiatowych (miejskich), komend wojewódzkich oraz jednostek centralnych Państwowej Straży Pożarnej. Służby kadrowe kontynuowały prace zmierzające do doskonalenia systemu organizacji czasu służby, wprowadzenia motywacyjnego systemu uposażeń funkcjonariuszy oraz optymalizacji zatrudnienia w jednostkach organizacyjnych PSP. Ponadto zostały opracowane i opublikowane następujące akty prawne:

1. Rozporządzenie Ministra Spraw Wewnętrznych i Administracji z dnia 7 grudnia 2007 r. w sprawie nagród i zapomóg dla strażaków Państwowej Straży Pożarnej (Dz. U. Nr 234, poz. 1725),
2. Rozporządzenie Ministra Spraw Wewnętrznych i Administracji z dnia 27 kwietnia 2007 r. zmieniające rozporządzenie w sprawie uposażenia strażaków Państwowej Straży Pożarnej (Dz. U. Nr 78, poz. 531).

Wejście w życie ustawy z dnia 12 stycznia 2007 r. o ustanowieniu „Programu modernizacji Policji, Straży Granicznej, Państwowej Straży Pożarnej i Biura Ochrony Rządu w latach 2007-2009” (Dz. U. Nr 35, poz. 213) spowodowało, że w jednostkach organizacyjnych PSP przystąpiono do procesu zmian struktur i stanu etatowego formacji polegających na zastępowaniu części etatów funkcjonariuszy pracownikami cywilnymi. Istotą tego programu jest między innymi zastąpienie pracownikami cywilnymi strażaków Państwowej Straży Pożarnej, pełniących służbę na stanowiskach niezwiązanych bezpośrednio z działaniami ratowniczymi. Działanie to ma na celu przesunięcie funkcjonariuszy pełniących dotychczas służbę na stanowiskach administracyjnych do służby w jednostkach ratowniczo-gaśniczych biorących bezpośredni udział w akcjach ratowniczych. Przewidziano, że zmiany te będą dotyczyły 600 etatów funkcjonariuszy.

Proces ucywilnienia, w rozbiciu na poszczególne lata przedstawia się następująco:

- w roku 2007 – 150 etatów;
- w roku 2008 – 200 etatów;
- w roku 2009 – 250 etatów.

Ustawa „modernizacyjna” zakłada również wzmocnienie motywacyjnego systemu uposażenia strażaków. Aktualnie przeciętne uposażenie funkcjonariuszy, w znacznym stopniu, nie jest adekwatne do zwiększających się w ostatnich latach zadań realizowanych przez funkcjonariuszy, wymagających specjalistycznego wykształcenia i niejednokrotnie działania w ekstremalnych warunkach. Ustawodawca przewiduje przeznaczenie w ciągu trzech lat kwoty 330.902 tys. zł na wzmocnienie motywacyjnego systemu uposażeń, który umożliwi poprawę poziomu uposażeń i dostosowanie go do charakteru i specyfiki realizowanych zadań, odpowiedzialności, uciążliwości oraz stopnia narażenia życia i zdrowia. W konsekwencji nastąpi systematyczny wzrost wskaźnika wielokrotności kwoty bazowej w latach 2007-2009 odpowiednio o 0,16, 0,21 i 0,22, tj. do wskaźnika docelowego 2,45.

Mając na uwadze racjonalne zagospodarowanie absolwentów szkół pożarniczych kształcących w systemie stacjonarnym, Komendant Główny Państwowej Straży Pożarnej w 2007 roku skierował do służby stałej w jednostkach organizacyjnych Państwowej Straży Pożarnej na terenie kraju ogółem 60 oficerów i 257 aspirantów, w tym:

- w komendach wojewódzkich, powiatowych (miejskich) PSP – 53 oficerów i 257 aspirantów,
- w pozostałych jednostkach organizacyjnych PSP – 7 oficerów.

Stan zatrudnienia w Państwowej Straży Pożarnej na dzień 31 grudnia 2007 r. wynosił 31 609 osób, w tym 30 200 funkcjonariuszy pożarnictwa i 1409 pracowników cywilnych. W porównaniu z rokiem 2006 zatrudnienie w PSP wzrosło ogółem o 310 osób, liczba funkcjonariuszy zwiększyła się o 174 osoby, wzrosło także zatrudnienie pracowników cywilnych o 136 osób.

W roku 2007 zwiększyło się nieznacznie zatrudnienie w korpusie oficerów o 0,68 %, większy wzrost natomiast nastąpił w korpusie szeregowych o 12,11%. Zmniejszenie zatrudnienia wystąpiło w korpusach: aspirantów o 2,21% i podoficerskim o 3,86%.

Na przestrzeni ostatnich kilkunastu lat systematycznie wzrastała liczebność kadry oficerskiej i aspiranckiej. W 2007 roku, jak od wielu lat korpus oficerski, zwiększył swoją liczebność, jednakże w stopniu minimalnym zmniejszyła się ilość kadry aspiranckiej. Od 2002 roku zaznacza się ciągły spadek liczebności kadry podoficerskiej, który w 2007 roku także uległ obniżeniu. Od 2004 roku zauważalny jest ciągły wzrost liczebności kadry szeregowych, który osiągnął w roku bieżącym najwyższy poziom i praktycznie zrównał się ilościowo z korpusem aspiranckim.

Ciągły wzrost strażaków w korpusie szeregowych przekłada się na zwiększenie liczby zatrudnionych funkcjonariuszy z wysługą lat w przedziale 0-5 lat służby, który od 2003 roku osiągnął najwyższy poziom i zwiększył się względem roku poprzedniego o 14,95%. Strażacy w tym przedziale wysługi lat stanowią najliczniejszą grupę (29,39%). Następną grupą stanowiącą dużą część zatrudnionych strażaków są funkcjonariusze z wysługą lat służby w przedziałach 6-0; 11-15 i 16-20 lat służby i każda z tych grup stanowi średnio 18,73% zatrudnionych strażaków. Natomiast najniższą grupę stanowią funkcjonariusze w przedziale od 26–30 i więcej lat służby, co nie zmienia się od wielu lat i stanowi łącznie około 3,46% ogółu zatrudnionych. Nastąpiło również dalsze przesunięcie ilościowe kadry z grupy mającej 15 lat wysługi w służbie, do grupy posiadającej minimum 16 lat wysługi.

Rok 2007, względem lat poprzednich, był kolejnym rokiem, w którym nastąpił wzrost poziomu wykształcenia kadry PSP. W stosunku do 2006 roku liczba osób z wyższym i średnim wykształceniem zwiększyła się o 2,44%. Równocześnie w wyniku rotacji kadry oraz podniesienia, przez znaczną grupę funkcjonariuszy poziomu wykształcenia, nastąpił dalszy spadek liczby zatrudnionych z wykształceniem zasadniczym i podstawowym o 22,6%. Ponad połowa zatrudnionych funkcjonariuszy ma wykształcenie średnie, tj. 66,87%, co łącznie z funkcjonariuszami z wykształceniem wyższym daje 94,27%.

Podstawowe parametry struktury zatrudnienia w Państwowej Straży Pożarnej, obejmujące rozkład zatrudnienia według systemu pełnienia służby oraz pionów służbowych, w ostatnich latach kształtowały się na stałym poziomie, jednakże w roku bieżącym nastąpiło nieznaczne przesunięcie funkcjonariuszy PSP zatrudnionych w systemie codziennym do funkcjonariuszy zatrudnionych w systemie zmianowym, czego skutkiem jest zwiększenie liczebności strażaków w pionie operacyjnym.

W systemie zmianowym pełni służbę 80,84 % ogółu zatrudnionych funkcjonariuszy. Oficerowie stanowią 17,42% ogółu zatrudnionych strażaków, z czego 6,75% pełni służbę w systemie zmianowym. Natomiast w systemie codziennym służbę pełni 19,16% zatrudnionych funkcjonariuszy.

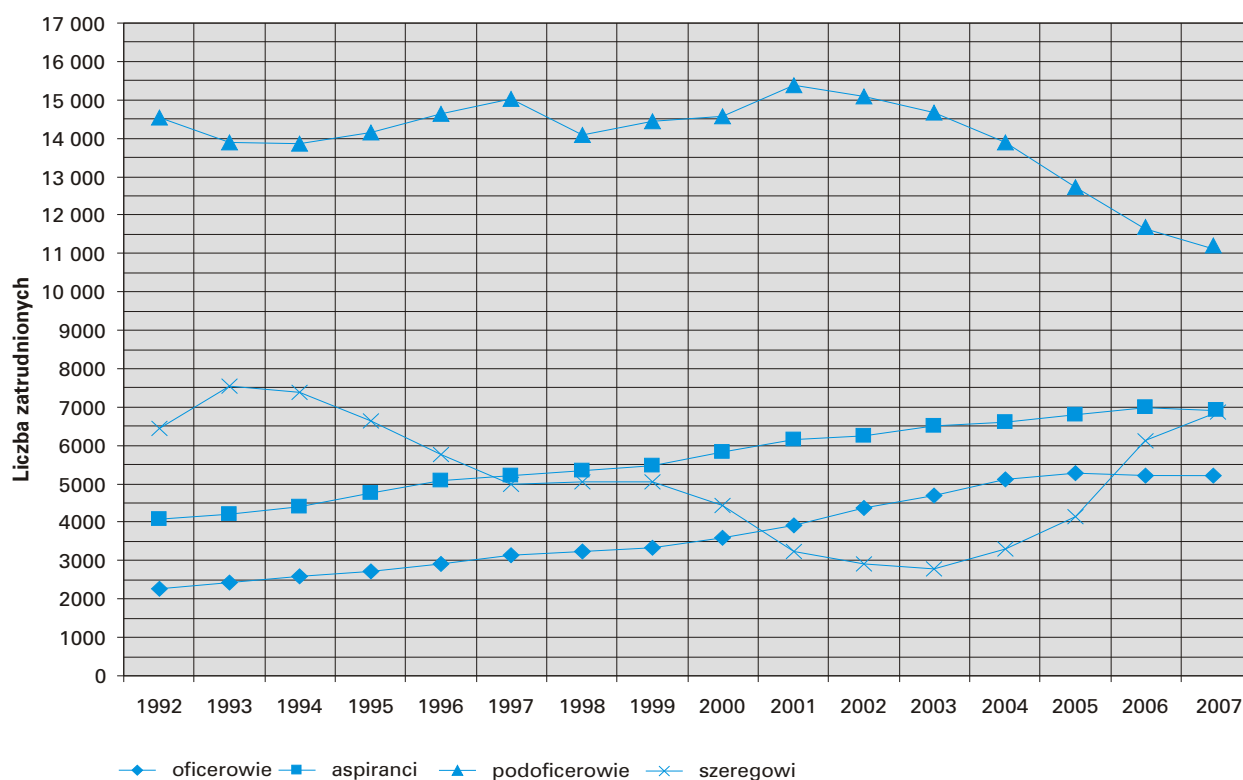
Liczbę strażaków PSP w służbie czynnej przypadających na 1000 mieszkańców w kraju określa wskaźnik, którego wartość w ujęciu globalnym wynosi **0,79**.

Z przeprowadzonej analizy wynika, że wzrosła względem roku poprzedniego o 0,03 wartość wskaźnika ilości strażaków pełniących służbę w systemie zmianowym, to jest strażaków biorących bezpośredni udział w akcjach ratowniczych, przypadających statystycznie na każde 1000 mieszkańców i w 2007 roku wynosiła **0,64**. Wartość tego wskaźnika według województw kształtuje się w granicach od 0,57 w województwie małopolskim do 0,79 w województwie opolskim.

Szczegółowe dane przedstawiające strukturę zatrudnienia w Państwowej Straży Pożarnej w 2007 r. obrazują poniższe tabele i rysunki, opracowane na podstawie materiałów nadesłanych przez jednostki organizacyjne Państwowej Straży Pożarnej.

Tabela 36. Zatrudnienie w Państwowej Straży Pożarnej w 2007 r. (porównanie z latami 1992–2006)

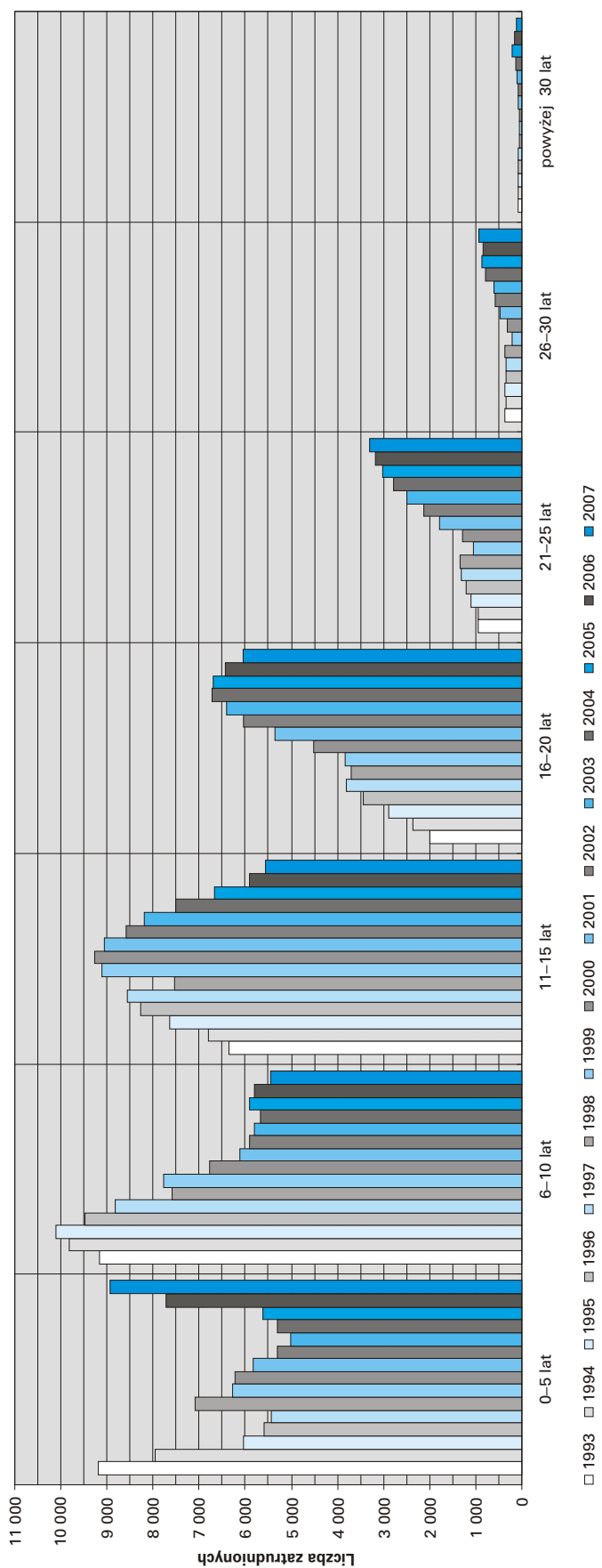
Rok	Limit zatrudnienia			Stan zatrudnienia								
	strażacy	żołnierze zawodowi	pracownicy cywільni	strażacy PSP					żołnierze zawodowi	pracownicy cywільni	w tym kobiety	
				oficerowie	aspiranci	podoficerowie	szeregowi	razem			strażacy	pracownicy cywільni
1992	27 990	–	1136	2274	4067	14 543	6431	27 315	–	1914	1657	800
1993	28 118	–	1114	2420	4218	13 882	7552	28 072	–	999	1861	584
1994	28 318	–	1086	2601	4416	13 872	7391	28 280	–	1007	1851	662
1995	28 318	–	1079	2707	4751	14 159	6625	28 242	–	1036	1813	696
1996	28 563	–	1070	2924	5074	14 650	5779	28 427	–	1049	1802	703
1997	28 563	–	1058	3137	5207	15 022	4981	28 347	–	1025	1735	724
1998	28 563	–	1058	3233	5332	14 087	5038	27 690	–	1014	1676	547
1999	28 613	–	1059,5	3335	5457	14 431	5060	28 283	–	1252	1765	791
2000	28 710	28	1117	3585	5824	14 565	4452	28 426	27	1322	1765	850
2001	29 071	19	1172,5	3909	6167	15 377	3226	28 679	19	1337	1752	863
2002	29 091	6	1175,5	4368	6265	15 077	2903	28 613	0	1329	1761	853
2003	29 091	0	1112,5	4680	6498	14 662	2795	28 595	0	1243	1751	820
2004	29 391	0	1165,5	5122	6598	13 887	3300	28 907	0	1308	1737	849
2005	29 391	0	1165,5	5289	6801	12 715	4131	28 936	0	1314	1690	843
2006	30 491	0	1165,5	5225	6991	11 676	6134	30 026	0	1273	1603	827
2007	30 491	0	1324	5261	6837	11 225	6877	30 200	0	1409	1479	904



Rys. 24. Struktura zatrudnienia funkcjonariuszy PSP według korpusów w latach 1992–2007

Tabela. 37. Wystęga lat służby funkcjonariuszy PSP w 2007 r. w porównaniu z latami 1993–2006

Wystęga	0–5 lat		6–10 lat		11–15 lat		16–20 lat		21–25 lat		26–30 lat		Powyżej 30 lat		Razem
Rok 1993	9184	32,72%	9157	32,62%	6342	22,59%	1997	7,11%	947	3,37%	376	1,34%	69	0,25%	28 072
Rok 1994	7951	28,12%	9814	34,70%	6794	24,02%	2352	8,32%	947	3,35%	340	1,20%	82	0,29%	28 280
Rok 1995	6044	21,40%	10109	35,79%	7641	27,06%	2892	10,24%	1105	3,91%	367	1,30%	84	0,30%	28 242
Rok 1996	5584	19,64%	9486	33,37%	8279	29,12%	3438	12,09%	1212	4,26%	349	1,23%	79	0,28%	28 427
Rok 1997	5428	19,15%	8828	31,14%	8549	30,16%	3798	13,40%	1319	4,65%	341	1,20%	84	0,30%	28 347
Rok 1998	7084	25,58%	7581	27,38%	7540	27,23%	3712	13,41%	1339	4,84%	370	1,34%	64	0,23%	27 690
Rok 1999	6285	22,22%	7782	27,52%	9097	32,16%	3822	13,51%	1050	3,72%	205	0,72%	42	0,15%	28 283
Rok 2000	6223	21,89%	6765	23,80%	9264	32,59%	4528	15,93%	1288	4,53%	310	1,09%	48	0,17%	28 426
Rok 2001	5828	20,32%	6104	21,28%	9045	31,54%	5368	18,72%	1788	6,23%	469	1,64%	77	0,27%	28 679
Rok 2002	5309	18,55%	5899	20,62%	8581	29,99%	6030	21,07%	2127	7,43%	586	2,05%	81	0,28%	28 613
Rok 2003	5009	17,52%	5796	20,27%	8181	28,61%	6400	22,38%	2498	8,74%	615	2,15%	96	0,34%	28 595
Rok 2004	5306	18,36%	5669	19,61%	7515	26,00%	6727	23,27%	2772	9,59%	780	2,70%	138	0,48%	28 907
Rok 2005	5614	19,40%	5896	20,38%	6657	23,01%	6690	23,12%	3012	10,41%	864	2,99%	203	0,70%	28 936
Rok 2006	7721	25,71%	5790	19,28%	5904	19,66%	6427	21,40%	3172	10,56%	842	2,80%	170	0,57%	30 026
Rok 2007	8875	29,39%	5400	17,88%	5535	18,33%	6035	19,98%	3309	10,96%	904	2,99%	142	0,47%	30 200



Rys. 25. Struktura zatrudnienia funkcjonariuszy PSP według wyługi lat służby

Tabela 38. Struktura zatrudnienia funkcjonariuszy PSP według płci

Płeć	Zatrudnienie	%
Kobiety	1 479	4,90
Mężczyźni	28 721	95,10
Razem	30 200	100,00

Tabela 39. Struktura zatrudnienia funkcjonariuszy PSP według systemu służby

System służby	Zatrudnienie	%
Codzienny	5 786	19,16
Zmianowy	24 414	80,84
Razem	30 200	100,00

Tabela 40. Struktura zatrudnienia funkcjonariuszy PSP według pionu służbowego

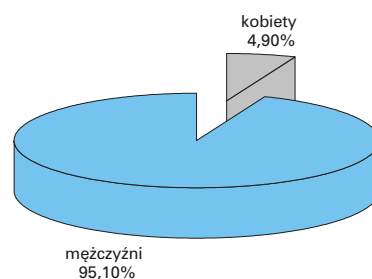
Pion służbowy	Zatrudnienie	%
Logistyki	1 593	5,27
Szkoleniowy	525	1,74
Operacyjny	26 605	88,10
Prewencji	635	2,10
Pozostałe	842	2,79
Razem	30 200	100,00

Tabela 41. Struktura zatrudnienia funkcjonariuszy PSP według poziomu wykształcenia

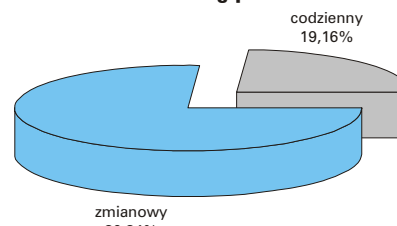
Poziom wykształcenia	Zatrudnienie	%
Wyższe	6 637	21,98
Licencjackie	1 639	5,43
Policealne	6 619	21,92
Średnie	13 575	44,95
Zasadnicze	1 546	5,12
Podstawowe	184	0,61
Razem	30 200	100,00

Tabela 42. Struktura zatrudnienia funkcjonariuszy PSP według korpusów

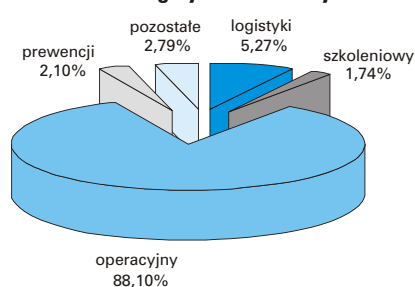
Oficerowie	Aspiranci	Pod-oficerowie	Szeregowi	Razem
5261	6837	11 225	6877	30 200
17,42%	22,64%	37,17%	22,77%	100,00%



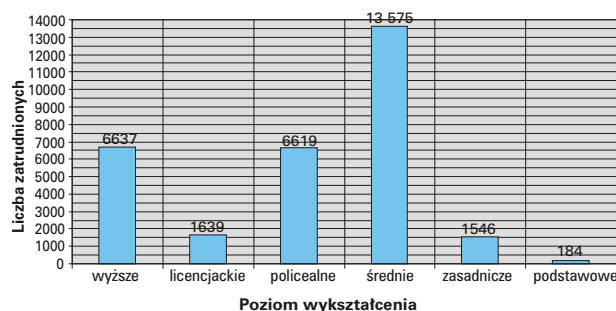
Rys. 26. Struktura zatrudnienia funkcjonariuszy PSP według płci



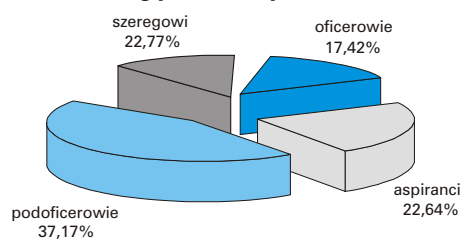
Rys. 27. Struktura zatrudnienia funkcjonariuszy PSP według systemu służby



Rys. 28. Struktura zatrudnienia funkcjonariuszy PSP według pionu służbowego



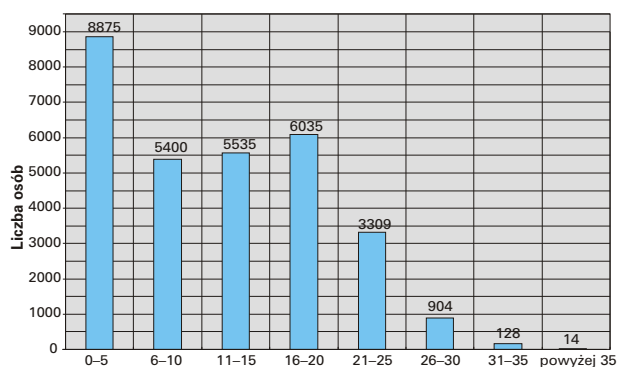
Rys. 29. Struktura zatrudnienia funkcjonariuszy PSP według poziomu wykształcenia



Rys. 30. Struktura zatrudnienia funkcjonariuszy PSP według korpusów

Tabela 43. Struktura zatrudnienia funkcjonariuszy PSP według wysługi lat służby

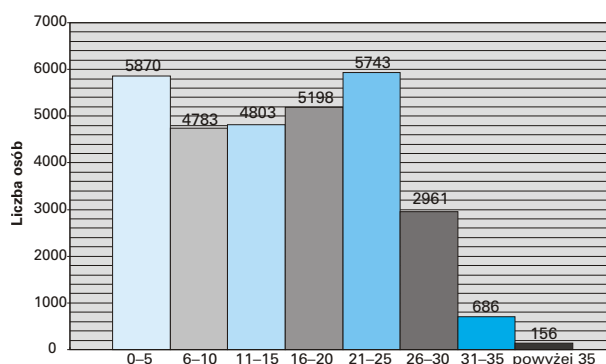
Wysługa lat służby	Zatrudnienie	%
0-5	8 875	29,39
6-10	5 400	17,88
11-15	5 535	18,33
16-20	6 035	19,98
21-25	3 309	10,96
26-30	904	2,99
31-35	128	0,42
powyżej 35	14	0,05
Razem	30 200	100,00



Rys. 31. Struktura zatrudnienia funkcjonariuszy PSP według wysługi lat służby

Tabela 44. Struktura zatrudnienia funkcjonariuszy PSP według wysługi emerytalnej

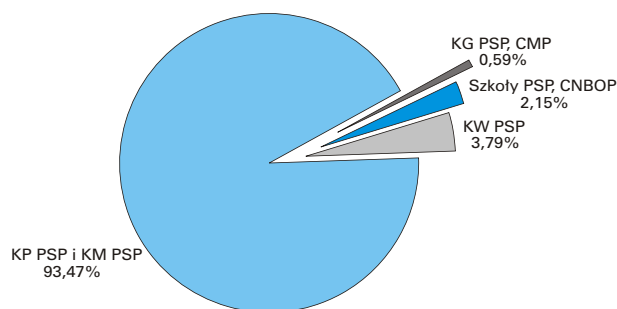
Wysługa emerytalna	Zatrudnienie	%
0-5	5 970	19,44
6-10	4 783	15,84
11-15	4 803	15,90
16-20	5 198	17,21
21-25	5 743	19,02
26-30	2 961	9,80
31-35	686	2,27
powyżej 35	156	0,52
Razem	30 200	100,00



Rys. 32. Struktura zatrudnienia funkcjonariuszy PSP według wysługi emerytalnej

Tabela 45. Zestawienie zatrudnienia funkcjonariuszy PSP według jednostek organizacyjnych PSP

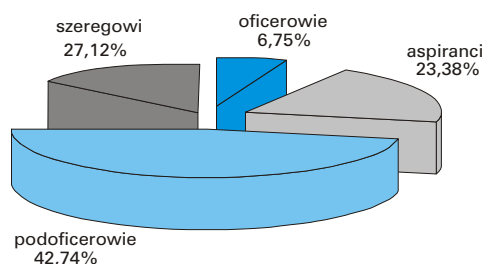
Jednostki organizacyjne	Liczba zatrudnionych	%
KG PSP, CMP	179	0,59
Szkoły PSP, CNBOP	648	2,15
KW PSP	1 144	3,79
KP PSP i KM PSP	28 229	93,47
Razem	30 200	100,00



Rys. 33. Struktura zatrudnienia według jednostek organizacyjnych PSP

Tabela 46. Zestawienie zatrudnienia w systemie zmianowym według korpusów

Korpus	Razem	Oficerowie	Aspiranci	Pod-oficerowie	Szeregowi
System służby zmianowy	24 414	1649	5709	10 434	6622
%	100,00	6,75	23,38	42,74	27,12



Rys. 34. Struktura zatrudnienia w systemie zmianowym według korpusów

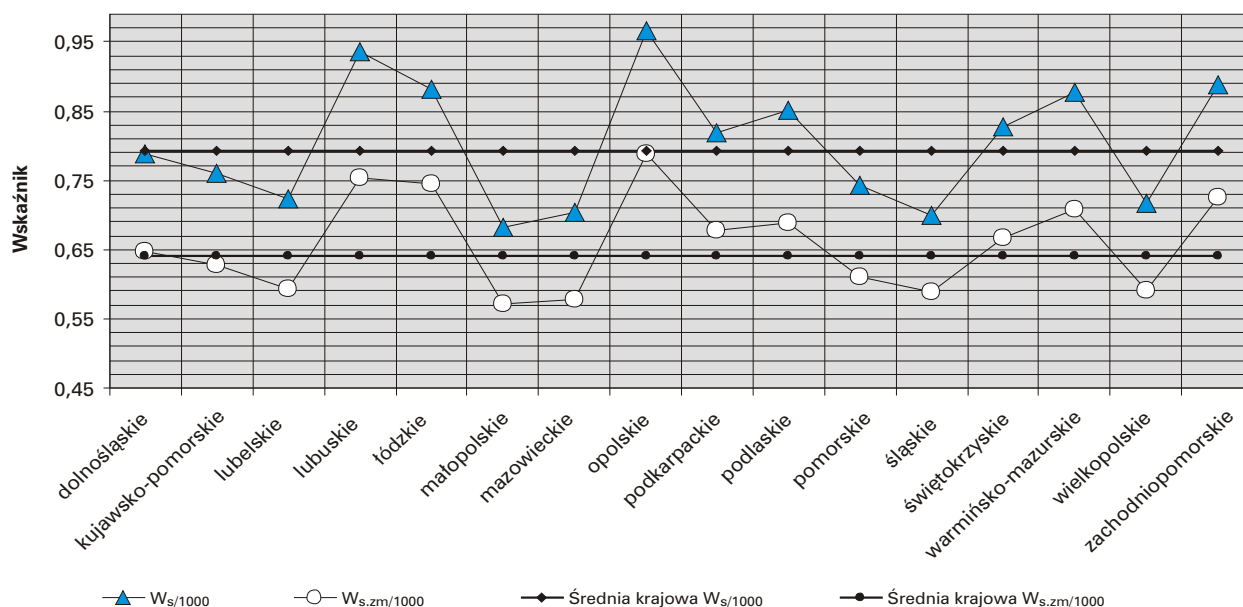
Tabela 47. Struktura zaludnienia według województw oraz liczba strażaków w służbie czynnej

Lp.	Województwo	Ludność* [w tys.]	Liczba strażaków w służbie czynnej		Wskaźnik $W_{s/1000}$	Wskaźnik $W_{s,zm/1000}$
			razem	w zmianowym systemie służby [%]		
1.	dolnośląskie	2879,758	2272	81,95	0,79	0,65
2.	kujawsko-pomorskie	2065,540	1568	82,59	0,76	0,63
3.	lubelskie	2168,993	1568	82,02	0,72	0,59
4.	lubuskie	1008,461	944	80,40	0,94	0,75
5.	łódzkie	2560,903	2256	84,53	0,88	0,74
6.	małopolskie	3274,627	2235	83,62	0,68	0,57
7.	mazowieckie	5178,480	3646	82,14	0,70	0,58
8.	opolskie	1039,427	1005	81,59	0,97	0,79
9.	podkarpackie	2097,281	1719	82,78	0,82	0,68
10.	podlaskie	1194,529	1018	80,84	0,85	0,69
11.	pomorskie	2206,600	1638	82,17	0,74	0,61
12.	śląskie	4662,302	3265	84,04	0,70	0,59
13.	świętokrzyskie	1277,494	1058	80,62	0,83	0,67
14.	warmińsko-mazurskie	1426,609	1251	80,82	0,88	0,71
15.	wielkopolskie	3382,189	2425	82,35	0,72	0,59
16.	zachodniopomorskie	1692,774	1505	81,53	0,89	0,72
	Jednostki centralne PSP	–	827	23,82	–	–
	Ogółem	38 115,967	30 200	80,84	0,79	0,64

„ $W_{s/1000}$ ” – wskaźnik liczby strażaków na 1000 mieszkańców.

„ $W_{s,zm/1000}$ ” – wskaźnik liczby strażaków pełniących służbę w systemie zmianowym na 1000 mieszkańców.

* Źródło: www.stat.gov.pl: Strona internetowa GUS – „Ludność według płci i województw w 2007 r. stan w dniu 30 czerwca 2007 r.”

Rys. 35. Rozkład wskaźników $W_{s/1000}$ i $W_{s,zm/1000}$ według województw

KADRA KIEROWNICZA KOMENDY GŁÓWNEJ PAŃSTWOWEJ STRAŻY POŻARNEJ w 2007 r.

Komendant Główny PSP	st. bryg. mgr inż.	Kazimierz Krzowski	do 11.01.2007 r.
Komendant Główny PSP	st. bryg. dr inż.	Witold Skomra	od 12.01.2007 r. do 26.04.2007 r.
Komendant Główny PSP	st. bryg. mgr inż.	Marek Kubiak	od 27.04.2007 r.
Zastępca Szefa Obrony Cywilnej Kraju	st. bryg. mgr inż.	Kazimierz Krzowski	do 11.01.2007 r.
Zastępca Szefa Obrony Cywilnej Kraju	st. bryg. dr inż.	Witold Skomra	od 12.01.2007 r. do 26.04.2007 r.
Zastępca Szefa Obrony Cywilnej Kraju	st. bryg. mgr inż.	Marek Kubiak	od 27.04.2007 r.
Zastępca Komendanta Głównego PSP	nadbryg.	Wiesław Leśniakiewicz	do 16.05.2007 r.
Zastępca Komendanta Głównego PSP	st. bryg. mgr inż.	Leszek Suski	do 08.02.2007 r.
Zastępca Komendanta Głównego PSP	st. bryg. mgr inż.	Janusz Winiarski	od 09.02.2007 r. do 16.05.2007 r.
Zastępca Komendanta Głównego PSP	bryg. mgr inż.	Józef Szrama	od 17.05.2007 r.
Zastępca Komendanta Głównego PSP	st. bryg. mgr inż.	Sławomir Zuchora	od 17.05.2007 r.
Zastępca Komendanta Głównego PSP	bryg. mgr	Krzysztof Hejduk	od 04.07.2007 r.
Krajowe Centrum Koordynacji Ratownictwa i Ochrony Ludności			
Dyrektor	mł. bryg. mgr inż.	Waldemar Maliński	do 18.02.2007 r.
Dyrektor	st. bryg. mgr inż.	Tomasz Gartowski	od 19.02.2007 r.
Zastępca dyrektora	st. bryg. mgr inż.	Tomasz Gartowski	do 18.02.2007 r.
Zastępca dyrektora	bryg. mgr inż.	Dariusz Marczyński	do 18.02.2007 r.
Zastępca dyrektora	bryg. mgr inż.	Przemysław Florczyk	od 19.03.2007 r.
Zastępca dyrektora	mł. bryg. mgr inż.	Zbigniew Góral	od 01.07.2007 r.
Biuro do Spraw Ochrony Ludności i Obrony Cywilnej			
Dyrektor	mł. bryg. mgr inż.	Waldemar Maliński	od 19.02.2007 r.
Zastępca dyrektora	bryg. mgr inż.	Dariusz Marczyński	od 19.02.2007 r.
Biuro Finansów			
Dyrektor	bryg. mgr	Jolanta Glińska	
Zastępca dyrektora	mł. bryg.	Bożena Bracha	do 21.08.2007
Zastępca dyrektora - gł. księgowy	mł. bryg. mgr	Teresa Dygdoń	
Biuro Kadr			
Dyrektor	st. bryg. mgr inż.	Bogusław Głębski	do 06.02.2007 r.
Dyrektor	bryg. mgr	Stanisław Rybicki	od 07.02.2007 r. do 19.02.2007 r.
Zastępca dyrektora	mł. bryg. mgr	Paweł Woźniak	do 31.01.2007 r.
Zastępca dyrektora	mł. bryg. mgr inż.	Tomasz Zajac	od 15.02.2007 r. do 19.02.2007
Biuro Szkolenia			
Dyrektor	st. bryg. mgr inż.	Marek Chmiel	do 19.02.2007 r.
Zastępca dyrektora	st. bryg. mgr inż.	Ryszard Bownik	do 19.02.2007 r.
Biuro Kadr i Szkolenia			
Dyrektor	bryg. mgr	Stanisław Rybicki	od 20.02.2007 r. do 21.05.2007 r.
p.o. Dyrektor	mł. bryg. mgr	Jarosław Kurek	od 11.06.2007 r. do 30.06.2007 r.
Dyrektor	mł. bryg. mgr inż.	Tomasz Zajac	od 01.08.2007 r.

Zastępca dyrektora	mł. bryg. mgr inż.	Tomasz Zając	od 20.02.2007 r. do 31.07.2007 r.
Zastępca dyrektora	mł. bryg. mgr inż.	Tomasz Naczas	od 03.04.2007 r.
Biuro Administracyjno - Gospodarcze			
Dyrektor	st. bryg. mgr inż.	Zbigniew Bornowski	do 19.02.2007 r.
Zastępca dyrektora	mł. bryg. mgr inż.	Marek Chłopak	do 19.02.2007 r.
Biuro Kwatermistrzowskie			
Dyrektor	st. bryg. mgr inż.	Zbigniew Szablewski	do 14.02.2007 r.
Dyrektor	mł. bryg. mgr inż.	Marek Jasiński	od 15.02.2007 r.
p.o. Zastępca dyrektora	mł. bryg. mgr inż.	Wadim Karpiński	do 11.04.2007 r.
Zastępca dyrektora	mł. bryg. mgr inż.	Marek Chłopak	od 20.02.2007 r.
Zastępca dyrektora	mł. bryg. mgr inż.	Błażej Rakowski	od 01.10.2007 r.
Biuro Rozpoznawania Zagrożeń			
Dyrektor	st. bryg. dr inż.	Dariusz Ratajczak	do 31.07.2007 r.
p.o. Dyrektor	st. bryg. mgr inż.	Marek Podgórski	od 01.08.2007 r. do 31.08.2007 r.
Dyrektor	mł. bryg. dr inż.	Paweł Janik	od 01.09.2007 r.
Zastępca dyrektora	st. bryg. mgr inż.	Marek Podgórski	do 31.07.2007 r.
Zastępca dyrektora	mł. bryg. dr inż.	Paweł Janik	od 01.08.2007 r. do 31.08.2007 r.
Zastępca dyrektora	mł. bryg. mgr inż.	Andrzej Czerwiński	od 01.10.2007 r.
Gabinet Komendanta Głównego			
Dyrektor	st. kpt. mgr	Jan Osiej	do 21.05.2007 r.
Dyrektor	st. bryg. mgr inż.	Dariusz Malinowski	od 22.05.2007 r.
Zastępca dyrektora	st. bryg. mgr inż.	Dariusz Malinowski	do 21.05.2007 r.
Zastępca dyrektora	kpt. mgr inż.	Piotr Cholajda	od 01.09.2007 r.
Biuro Współpracy Międzynarodowej i Integracji Europejskiej			
Dyrektor	bryg. mgr inż.	Krzysztof Biskup	do 19.02.2007 r.
Zastępca dyrektora	mł. bryg. mgr inż.	Andrzej Smagowicz	do 19.02.2007 r.
Biuro Współpracy Międzynarodowej			
Dyrektor	bryg. mgr inż.	Krzysztof Biskup	od 20.02.2007 r.
Zastępca dyrektora	mł. bryg. mgr inż.	Andrzej Smagowicz	od 20.02.2007 r.
Biuro Organizacji i Nadzoru			
Dyrektor	bryg. mgr	Stanisław Rybicki	do 06.02.2007 r.
Dyrektor	mł. bryg. mgr	Jarosław Kurek	od 01.07.2007 r.
Zastępca dyrektora	mł. bryg. mgr	Marzena Pytlowana	
Zespół Prawny			
Dyrektor	mł. bryg. mgr	Danuta Wojciechowska	od 05.03.2007 r.
Wicedyrektor	mł. bryg. mgr	Jacek Kądziela	
Inspektorat Ochrony Informacji Niejawnych i Spraw Obronnych			
Zastępca dyrektora	bryg. mgr inż.	Bogusław Śliwa	do 13.03.2007 r.
Pełnomocnik Ochrony Informacji Niejawnych	bryg. mgr inż.	Bogusław Śliwa	od 14.03.2007 r.

Komendanci wojewódzcy Państwowej Straży Pożarnej

dolnośląskie	Wrocław	st bryg. mgr inż.	Kraśnicki Bogdan	
kujawsko-pomorskie	Toruń	st. bryg. mgr inż.	Leszczyński Tomasz	
lubelskie	Lublin	st. bryg. mgr inż.	Gregorek Andrzej	
lubuskie	Gorzów Wlkp.	st. bryg. mgr inż.	Węsierski Stanisław	
łódzkie	Łódź	bryg. mgr inż.	Zuchora Sławomir	od 28.02.2006 r. do 16.05.2007 r. od 17.06.2007 r.
		st. bryg. mgr inż.	Witkowski Andrzej	
małopolskie	Kraków	bryg. mgr inż.	Łabuz Andrzej	
mazowieckie	Warszawa	nadbryg.	Psujek Ryszard	
opolskie	Opole	st. bryg. mgr inż.	Stępień Karol	
podkarpackie	Rzeszów	st. bryg. dr inż.	Skomra Witold	od 02.12.2005 r. do 11.01.2007 r.
		bryg. mgr inż.	Dec Roman	od 01.02.2007 r.
podlaskie	Białystok	nadbryg.	Kořakowski Bogdan	od 01.03.2002 r. do 14.05.2007 r.
		mł. bryg. mgr inż.	Gradkowski Jan	od 15.06.2007 r.
pomorskie	Gdańsk	bryg. mgr inż.	Rószkowski Andrzej	
śląskie	Katowice	nadbryg.	Skulich Janusz	od 04.06.2002 r. do 08.01.2008 r.
świętokrzyskie	Kielce	st. bryg. mgr inż.	Jankowski Grzegorz	
warmińsko-mazurskie	Olsztyn	bryg. mgr inż.	Przeradzki Dariusz	
wielkopolskie	Poznań	mł. bryg. mgr inż.	Kubiak Marek	od 27.07.2006 r. do 26.04.2007 r.
		bryg. mgr inż.	Gugała Mirosław	od 07.05.2007 r.
zachodniopomorskie	Szczecin	nadbryg.	Kowalski Marek	od 14.01.2002 r. do 08.01.2008 r.

Zastępcy komendantów wojewódzkich Państwowej Straży Pożarnej

dolnośląskie	Wrocław	st. bryg. mgr inż.	Chmielewski Andrzej	
		st. bryg. mgr inż.	Szcześniak Andrzej	
kujawsko-pomorskie	Toruń	bryg. mgr inż.	Więckowski Andrzej	
		st. bryg. inż.	Gutowski Ryszard	od 01.06.2006 r. do 15.07.2007 r. od 16.07.2007 r.
		bryg. mgr inż.	Michałowski Krzysztof	
lubelskie	Lublin	bryg. mgr inż.	Adamczyk Tomasz	
		st. bryg. mgr inż.	Szczepański Adam	
lubuskie	Gorzów Wlkp.	st. bryg. mgr inż.	Zajdlie Zenon	
		kpt. mgr	Stachowiak Grzegorz	
łódzkie	Łódź	mł. bryg. mgr inż.	Koliński Dariusz	od 01.05.2006 r. do 16.07.2007 r.
		st. kpt. mgr	Hejduk Krzysztof	od 15.07.2006 r. do 03.07.2007 r.
		mł. bryg. mgr inż.	Stępień Paweł	od 09.07.2007 r.
		mł. bryg. mgr inż.	Konieczny Mariusz	od 23.07.2007 r.
małopolskie	Kraków	bryg. mgr inż.	Konar Piotr	
		st. bryg. mgr inż.	Tajduś Jan	od 22.01.2007 r.

mazowieckie	Warszawa	st. bryg. mgr inż.	Ratyński Andrzej	od 01.04.2005 r. do 17.08.2007 r. od 01.08.2007 r.
		st. bryg. mgr inż.	Królik Ireneusz	
opolskie	Opole	mł. bryg. mgr	Osiej Jan	od 05.01.2006 r. do 31.01.2007 r. od 15.02.2007 r.
	podkarpackie	Rzeszów	st. bryg. mgr inż.	
podlaskie	Białystok	bryg. mgr inż.	Kuliga Bogdan	
		bryg. mgr inż.	Dec Roman	
pomorskie	Gdańsk	st. bryg. mgr inż.	Pająk Stanisław	od 01.05.2006 r. do 14.06.2007 r. od 09.03.2006 r. do 31.01.2007 r. od 01.02.2007 r.
		st. bryg. mgr inż.	Uścińowicz Andrzej	
śląskie	Katowice	st. kpt. mgr inż.	Gradkowski Jan	
		st. bryg. mgr inż.	Chabel Stanisław	
świętokrzyskie	Kielce	st. bryg. mgr inż.	Rogiński Krzysztof	
		st. bryg. mgr inż.	Popyk Ryszard	
warmińsko-mazurskie	Olsztyn	st. bryg. inż.	Kozak Czesław	od 15.07.2002 r. do 31.01.2007 r. od 15.03.1999 r. do 17.08.2007 r. od 02.02.2007 r. od 18.08.2007 r. od 01.09.1999 r. do 02.01.2007 r. od 21.09.2006 r. do 11.03.2007 r.
		st. bryg. mgr inż.	Muszcak Zbigniew	
wielkopolskie	Poznań	st. bryg. mgr inż.	Okólski Antoni	
		bryg. mgr inż.	Cisek Wiesław	
zachodniopomorskie	Szczecin	st. bryg. mgr inż.	Mendelak Wojciech	od 01.09.2006 r. do 06.05.2007 r. od 15.03.2007 r. od 06.06.2007 r. od 01.03.2002 r. do 22.01.2008 r. od 15.07.2002 r. do 03.01.2008 r.
		mł. bryg. mgr inż.	Zubowicz Sławomir	
wielkopolskie	Poznań	bryg. mgr inż.	Golakowski Mariusz	
		mł. bryg. mgr inż.	Gugała Mirosław	
zachodniopomorskie	Szczecin	bryg. mgr inż.	Janiak Lech	
		mł. bryg. mgr inż.	Langner Adam	
zachodniopomorskie	Szczecin	bryg. mgr inż.	Cegiełka Henryk	
		st. bryg. mgr inż.	Żelichowski Krzysztof	

DYREKTORZY CMP I CNBOP ORAZ KOMENDANCI SZKÓŁ PSP

Centralne Muzeum Pożarnictwa w Mysłowicach:

Dyrektor	st. bryg. mgr inż.	Szkuta Adam	do 31.01.2007 r.
Dyrektor	mgr inż.	Szkuta Adam	od 05.02.2007 r.

Centrum Naukowo-Badawcze Ochrony Przeciwpowarowej:

Dyrektor	dr. inż.	Roguski Eugeniusz
Zastępca Dyrektora	mł. bryg. mgr inż.	Sobieraj Tomasz
Zastępca Dyrektora	mł. bryg. dr inż.	Wróblewski Dariusz

Szkoła Główna Służby Pożarniczej:

Komendant-Rektor	st. bryg. prof. dr hab. inż.	Bednarek Zoja
Zastępca Komendanta	st. bryg. mgr inż.	Kleczy Jacek
Zastępca Komendanta	st. bryg. dr inż.	Kosowski Bogdan

Szkoła Aspirantów w Krakowie:

Komendant

Zastępca Komendanta

Zastępca Komendanta

bryg. mgr

mf. bryg. mgr inż.

bryg. mgr inż.

Dobrowolski Rafał

Czaja Jarosław

Zalas Jarosław

Szkoła Aspirantów w Poznaniu:

Komendant

Zastępca Komendanta

Zastępca Komendanta

bryg. dr inż.

bryg. mgr inż.

st. kpt. mgr

Stankiewicz Grzegorz

Guzewski Piotr

Markiewicz Dariusz

Szkoła Podoficerska w Bydgoszczy:

Komendant

Zastępca Komendanta

st. bryg. mgr inż.

st. bryg. mgr inż.

Miś Marek

Gumiński Bogdan

Centralna Szkoła w Częstochowie:

Komendant

Zastępca Komendanta

Zastępca Komendanta

mf. bryg. mgr

st. bryg. mgr

mf. bryg. mgr inż.

Dereń Lesław

Paszkowski Zdzisław

Łazaj Robert

SUMMARY

BRAK streszczenia ang.

