

## ZATRUDNIENIE W PAŃSTWOWEJ STRAŻY POŻARNEJ

## EMPLOYMENT IN STATE FIRE SERVICE

**W** 2005 r. służby kadrowe jednostek organizacyjnych Państwowej Straży Pożarnej wprowadziły szereg istotnych zmian w zakresie pragmatyki kadrowej. Dynamika realizowanych zadań ratowniczo-gaśniczych, a także potrzeby i możliwości jednostek PSP spowodowały, że komórki kadrowe kontynuowały prace nad doskonaleniem systemu organizacji czasu służby, procedur dotyczących udzielania urlopów oraz innych przepisów związanych z obsługą spraw osobowych. Prowadzono również prace związane z reorganizacją formacji obrony cywilnej. W obszarze tym opracowane zostały przepisy związane z odbywaniem służby w ramach obrony cywilnej, tj.:

- Rozporządzenie Rady Ministrów z dnia 29 marca 2005 r. w sprawie zasad zwalniania przez pracodawców z obowiązku świadczenia pracy osób powołanych do służby w obronie cywilnej w związku ze zwalczaniem klęsk żywiołowych, katastrof i zagrożeń środowiska (Dz. U. Nr 60, poz. 518);
- Rozporządzenie Rady Ministrów z dnia 29 marca 2005 r. w sprawie stanowisk uznawanych za równorzędne z odbywaniem służby w obronie cywilnej (Dz. U. Nr 60, poz. 519).

Z dniem 1 lipca 2005 r. weszła w życie ustawa z dnia 6 maja 2005 r. o zmianie ustawy o Państwowej Straży Pożarnej (Dz. U. Nr 100, poz. 836). Znowelizowane zostały m.in. przepisy dotyczące czasu pracy strażaków oraz urlopów wypoczynkowych, zgodne z prawem obowiązującym w Unii Europejskiej. W świetle zmienionych przepisów czas służby strażaka nie może przekraczać przeciętnie 40 godzin tygodniowo w przyjętym okresie rozliczeniowym, nieprzekraczającym 6 miesięcy.

W związku z nowelizacją ustawy o Państwowej Straży Pożarnej prowadzone są prace nad przygotowaniem nowych aktów wykonawczych, które zostaną wydane na podstawie upoważnień zmienionych niniejszą ustawą.

W okresie tym zakończono proces legislacji następujących aktów wykonawczych do ustawy o Państwowej Straży Pożarnej:

- Rozporządzenie Ministra Spraw Wewnętrznych i Administracji z dnia 27 października 2005 r. w sprawie zakresu, trybu i częstotliwości przeprowadzania okresowych profilaktycznych badań lekarskich oraz okresowej oceny sprawności fizycznej strażaka Państwowej Straży Pożarnej (Dz. U. Nr 261, poz. 2191);
- Rozporządzenie Ministra Spraw Wewnętrznych i Administracji z dnia 6 stycznia 2006 r. w sprawie warunków i trybu udzielania urlopów strażakom Państwowej Straży Pożarnej (Dz. U. Nr 9, poz. 52);
- Rozporządzenie Ministra Spraw Wewnętrznych i Administracji z dnia 29 grudnia 2005 r. w sprawie pełnienia służby przez strażaków Państwowej Straży Pożarnej (Dz. U. Nr 266, poz. 2247).

Obecnie trwają prace nad przygotowaniem kolejnych aktów wykonawczych do przepisów znowelizowanej ustawy o PSP, tj.:

- Rozporządzeniem Ministra Spraw Wewnętrznych i Administracji w sprawie opiniowania służbowego strażaków Państwowej Straży Pożarnej;
- Rozporządzeniem Ministra Spraw Wewnętrznych i Administracji w sprawie szczegółowych zasad przyznawania wyróżnień strażakom Państwowej Straży Pożarnej;
- Rozporządzeniem Ministra Spraw Wewnętrznych i Administracji w sprawie uposażenia strażaków Państwowej Straży Pożarnej;
- Rozporządzeniem Ministra Spraw Wewnętrznych i Administracji w sprawie określenia stanowisk służbowych w jednostkach organizacyjnych Państwowej Straży Pożarnej, maksymalnych stopni przypisanych do poszczególnych stanowisk oraz dodatkowych wymagań kwalifikacyjnych, jakim powinni odpowiadać strażacy na określonych stanowiskach służbowych;
- Rozporządzeniem Ministra Spraw Wewnętrznych i Administracji zmieniające rozporządzenie w sprawie rodzaju i zakresu świadczeń socjalnych i bytowych, przysługujących strażakowi Państwowej Straży Pożarnej oraz członkom jego rodziny;
- Zarządzeniem Komendanta Głównego PSP w sprawie sposobu prowadzenia przez przełożonych dokumentacji w sprawach związanych ze stosunkiem służbowym strażaków Państwowej Straży Pożarnej oraz sposób prowadzenia akt osobowych, a także rodzaje i wzory dokumentów.

W związku z koniecznością zapewnienia miejsc pracy dla corocznych absolwentów szkół pożarniczych, kształconych w systemie stacjonarnym, obowiązuje blokada przyjęć do służby w Państwowej Straży Pożarnej innych osób, wprowadzona przez komendanta głównego PSP. Wszyscy absolwenci szkół pożarniczych PSP w 2005 r. zostali skierowani do pełnienia służby stałej w jednostkach organizacyjnych PSP na terenie kraju, w tym:

- komendach wojewódzkich, powiatowych (miejskich) PSP – 34 oficerów i 277 aspirantów;
- pozostałych jednostkach organizacyjnych PSP – 8 oficerów.

Stan zatrudnienia w PSP na dzień 31 grudnia 2005 r. wynosił 30 250 osób, w tym 28 936 funkcjonariuszy pożarnictwa i 1314 pracowników cywilnych. W porównaniu z rokiem 2004 zatrudnienie w PSP wzrosło ogółem o 35 osób, w tym o 29 funkcjonariuszy.

W roku 2005 zwiększyło się zatrudnienie w korpusach: oficerskim o 3,15%, aspirantów o 2,98% i szeregowych o 20,11%. Natomiast w korpusie podoficerskim zatrudnienie zmniejszyło się o 9,21%.

Na przestrzeni ostatnich 12 lat systematycznie wzrasta liczebność kadry oficerskiej i aspiranckiej. Od 2002 r. zaznacza się spadek liczebności kadry podoficerskiej, który w bieżącym roku osiągnął najniższy poziom. Jednocześnie od 2004 r. odnotowano wzrost liczebności kadry szeregowych, który osiągnął najwyższy poziom od 2001 r.

W 2005 r. nastąpił dalszy spadek liczby funkcjonariuszy w przedziale 0–15 lat służby (o 1,78%, w stosunku do stanu w 2004 r.). W 2005 r. nastąpiło dalsze znaczne przesunięcie ilościowe kadry z grupy posiadającej do 15 lat wystugi w służbie, do grupy posiadającej minimum 16 lat wystugi. Najliczniejszą grupę stanowią strażacy posiadający od 11 do 15 lat wystugi (23,01%) oraz strażacy posiadający od 16 do 20 lat wystugi w służbie (23,12%), a najniższą funkcjonariusze w przedziale od 26–30 i więcej lat służby (łącznie około 3,69% ogółu zatrudnionych).

W roku 2005 nastąpił dalszy znaczny wzrost poziomu wykształcenia kadry PSP. W stosunku do 2004 r. liczba osób z wyższym i średnim wykształceniem zwiększyła się o 3,17%. Równocześnie w wyniku rotacji kadry oraz podniesienia przez znaczną grupę funkcjonariuszy poziomu wy-

kształcenia, nastąpił dalszy spadek liczby zatrudnionych z wykształceniem zasadniczym i podstawowym o 21,87%. Ponad połowa zatrudnionych funkcjonariuszy ma wykształcenie średnie, tj. 65,82%, co łącznie z funkcjonariuszami z wykształceniem wyższym daje 90,15%. Liczba zatrudnionych z wykształceniem podstawowym zmalała i obecnie wynosi 1,17%.

Podstawowe parametry struktury zatrudnienia w PSP, obejmujące rozkład zatrudnienia według systemu pełnienia służby oraz pionów służbowych, w ostatnich latach kształtują się na stałym poziomie, a mianowicie:

- w systemie zmianowym służbę pełni około 75,57% ogółu zatrudnionych funkcjonariuszy;
- oficerowie stanowią prawie 18,28% ogółu zatrudnionych funkcjonariuszy (wzrost w 2005 r. o 3,16% w porównaniu z rokiem 2004), z czego 25,28% pełni służbę w systemie zmianowym.

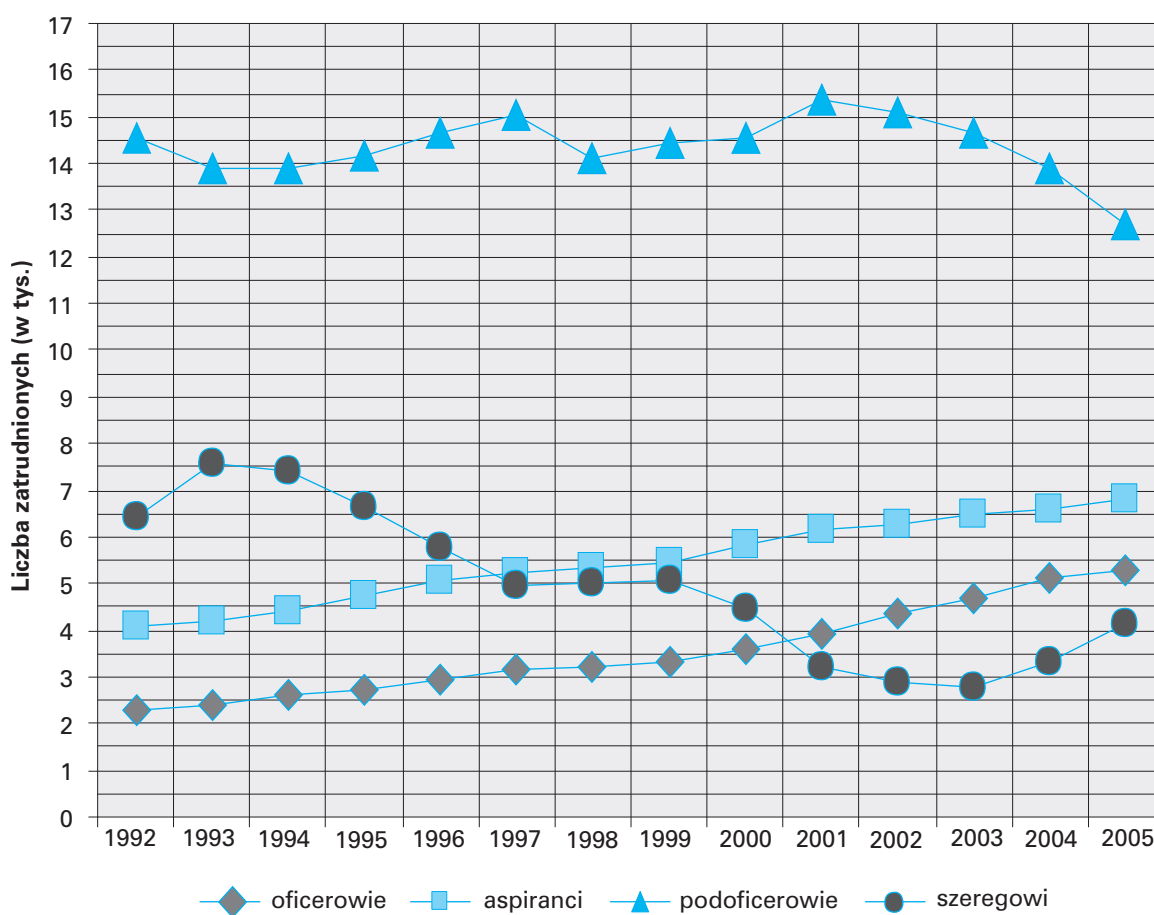
Liczbę funkcjonariuszy PSP w służbie czynnej przypadających na 1000 mieszkańców w kraju określa wskaźnik, którego wartość w ujęciu globalnym wynosi 0,76.

Z przeprowadzonej analizy wynika, że wartość wskaźnika liczby strażaków pełniących służbę w systemie zmianowym, to jest strażaków biorących bezpośredni udział w akcjach ratowniczo-gaśniczych, przypadających statystycznie na każde 1000 mieszkańców, w 2005 r. wynosiła 0,57. Wartość tego wskaźnika według województw kształtuje się w granicach od 0,50 w województwie małopolskim do 0,71 w województwie opolskim.

Szczegółowe dane przedstawiające strukturę zatrudnienia w PSP w 2005 r. przedstawiają poniższe tabele i rysunki, opracowane na podstawie materiałów nadesłanych przez jednostki organizacyjne PSP.

Tabela 32. Zatrudnienie w Państwowej Straży Pożarnej w 2005 r. (porównanie z latami 1992–2004)

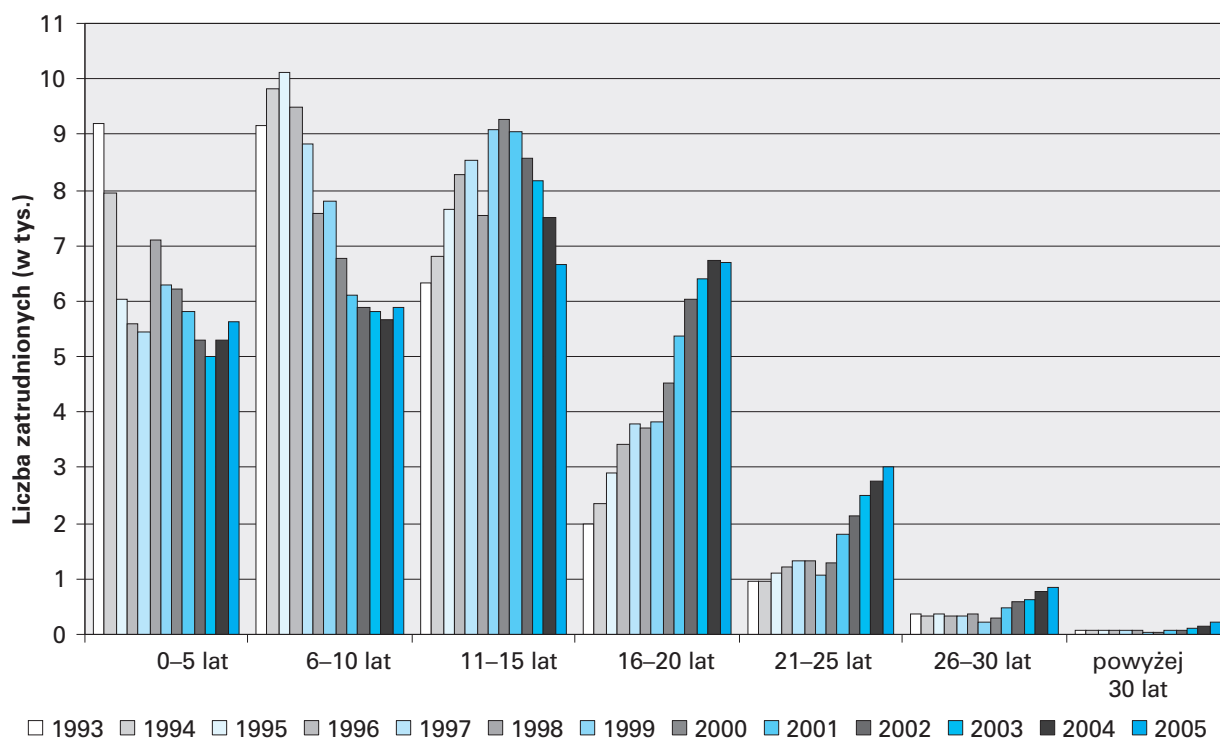
Rok	Limit zatrudnienia			Stan zatrudnienia								
	strażacy	żołnierze zawodowi	pracownicy cywilni	strażacy PSP					żołnierze zawodowi	pracownicy cywilni	w tym kobiety	
				oficerowie	aspiranci	podoficerowie	szeregowi	razem			strażacy	pracownicy cywilni
1992	27 990	–	1136	2274	4067	14 543	6431	27 315	–	1914	1657	800
1993	28 118	–	1114	2420	4218	13 882	7552	28 072	–	999	1861	584
1994	28 318	–	1086	2601	4416	13 872	7391	28 280	–	1007	1851	662
1995	28 318	–	1079	2707	4751	14 159	6625	28 242	–	1036	1813	696
1996	28 563	–	1070	2924	5074	14 650	5779	28 427	–	1049	1802	703
1997	28 563	–	1058	3137	5207	15 022	4981	28 347	–	1025	1735	724
1998	28 563	–	1058	3233	5332	14 087	5038	27 690	–	1014	1676	547
1999	28 613	–	1059,5	3335	5457	14 431	5060	28 283	–	1252	1765	791
2000	28 710	28	1117	3585	5824	14 565	4452	28 426	27	1322	1765	850
2001	29 071	19	1172,5	3909	6167	15 377	3226	28 679	19	1337	1752	863
2002	29 091	6	1175,5	4368	6265	15 077	2903	28 613	0	1329	1761	853
2003	29 091	0	1112,5	4680	6498	14 662	2795	28 595	0	1243	1751	820
2004	29 391	0	1165,5	5122	6598	13 887	3300	28 907	0	1308	1737	849
<b>2005</b>	<b>29 391</b>	<b>0</b>	<b>1165,5</b>	<b>5289</b>	<b>6801</b>	<b>12 715</b>	<b>4131</b>	<b>28 936</b>	<b>0</b>	<b>1314</b>	<b>1690</b>	<b>843</b>



Rys. 33. Struktura zatrudnienia funkcjonariuszy PSP według korpusów w latach 1992–2005

Tabela. 33. Wystuga lat służby funkcjonariuszy PSP w 2005 r. w porównaniu z latami 1993–2004

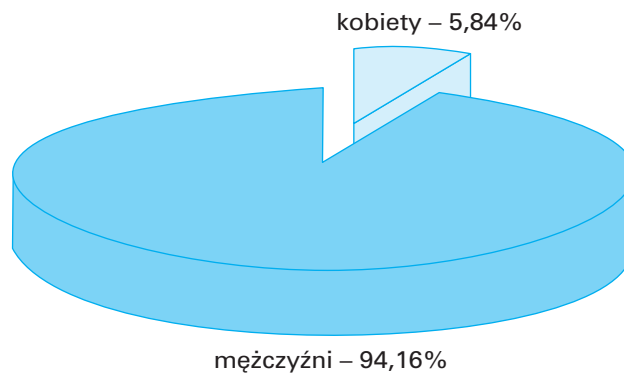
Rok	Wystuga		0–5 lat		6–10 lat		11–15 lat		16–20 lat		21–25 lat		26–30 lat		Powyżej 30 lat		Razem
	liczba	procent	liczba	procent	liczba	procent	liczba	procent	liczba	procent	liczba	procent	liczba	procent	liczba	procent	
1993	9184	32,72%	9157	32,62%	6342	22,59%	1997	7,11%	947	3,37%	376	1,34%	69	0,25%	28 072		
1994	7951	28,12%	9814	34,70%	6794	24,02%	2352	8,32%	947	3,35%	340	1,20%	82	0,29%	28 280		
1995	6044	21,40%	10109	35,79%	7641	27,06%	2892	10,24%	1105	3,91%	367	1,30%	84	0,30%	28 242		
1996	5584	19,64%	9486	33,37%	8279	29,12%	3438	12,09%	1212	4,26%	349	1,23%	79	0,28%	28 427		
1997	5428	19,15%	8828	31,14%	8549	30,16%	3798	13,40%	1319	4,65%	341	1,20%	84	0,30%	28 347		
1998	7084	25,58%	7581	27,38%	7540	27,23%	3712	13,41%	1339	4,84%	370	1,34%	64	0,23%	27 690		
1999	6285	22,22%	7782	27,52%	9097	32,16%	3822	13,51%	1050	3,72%	205	0,72%	42	0,15%	28 283		
2000	6223	21,89%	6765	23,80%	9264	32,59%	4528	15,93%	1288	4,53%	310	1,09%	48	0,17%	28 426		
2001	5828	20,32%	6104	21,28%	9045	31,54%	5368	18,72%	1788	6,23%	469	1,64%	77	0,27%	28 679		
2002	5309	18,55%	5899	20,62%	8581	29,99%	6030	21,07%	2127	7,43%	586	2,05%	81	0,28%	28 613		
2003	5009	17,52%	5796	20,27%	8181	28,61%	6400	22,38%	2498	8,74%	615	2,15%	96	0,34%	28 595		
2004	5306	18,36%	5669	19,61%	7515	26,00%	6727	23,27%	2772	9,59%	780	2,70%	138	0,48%	28 907		
<b>2005</b>	<b>5614</b>	<b>19,40%</b>	<b>5896</b>	<b>20,38%</b>	<b>6657</b>	<b>23,01%</b>	<b>6690</b>	<b>23,12%</b>	<b>3012</b>	<b>10,41%</b>	<b>864</b>	<b>2,99%</b>	<b>203</b>	<b>0,70%</b>	<b>28 936</b>		



Rys. 34. Struktura zatrudnienia funkcjonariuszy PSP według wysługi lat służby

Tabela 34. Struktura zatrudnienia funkcjonariuszy PSP według płci

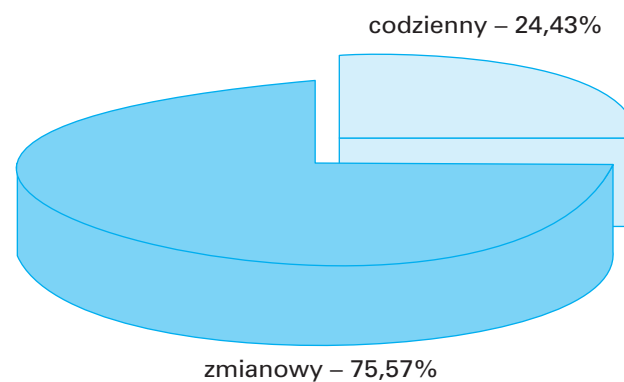
Płeć	Zatrudnienie	%
Kobiety	1 690	5,84
Mężczyźni	27 246	94,16
<b>Razem</b>	<b>28 936</b>	<b>100,00</b>



Rys. 35. Struktura zatrudnienia funkcjonariuszy PSP według płci

Tabela 35. Struktura zatrudnienia funkcjonariuszy PSP systemu służby

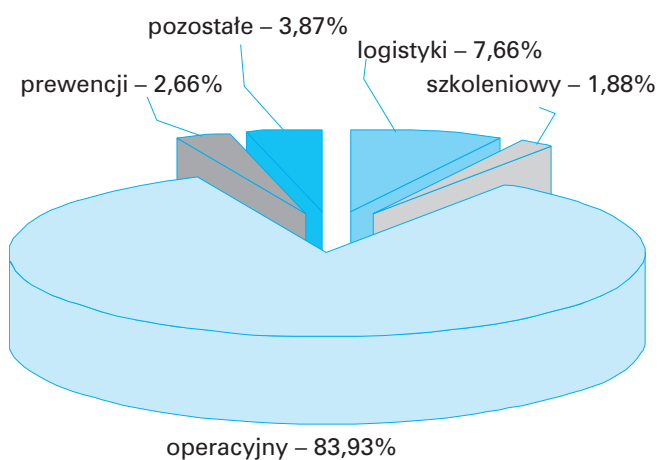
System służby	Zatrudnienie	%
Codzienny	7 069	24,43
Zmianowy	21 867	75,57
<b>Razem</b>	<b>28 936</b>	<b>100,00</b>



Rys. 36. Struktura zatrudnienia funkcjonariuszy PSP według systemu służby

Tabela 36. Struktura zatrudnienia funkcjonariuszy PSP według pionu służbowego

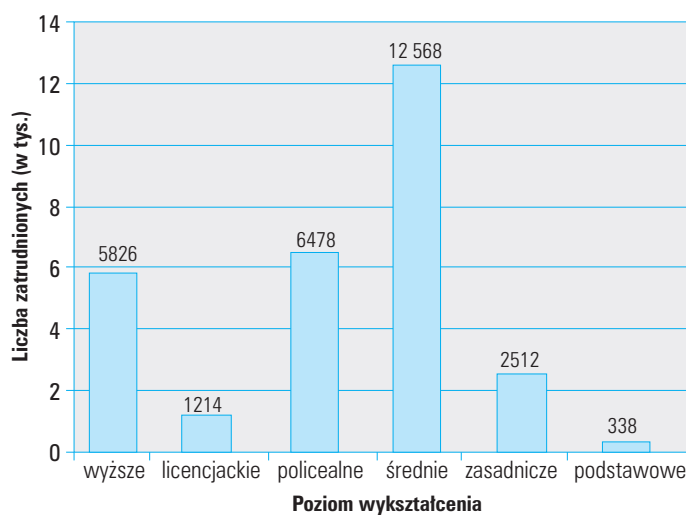
Pion służbowy	Zatrudnienie	%
Logistyki	2 217	7,66
Szkoleniowy	543	1,88
Operacyjny	24 285	83,93
Prewencji	771	2,66
Pozostałe	1 120	3,87
<b>Razem</b>	<b>28 936</b>	<b>100,00</b>



Rys. 37. Struktura zatrudnienia funkcjonariuszy PSP według pionów służbowych

Tabela 37. Struktura zatrudnienia funkcjonariuszy PSP według poziomu wykształcenia

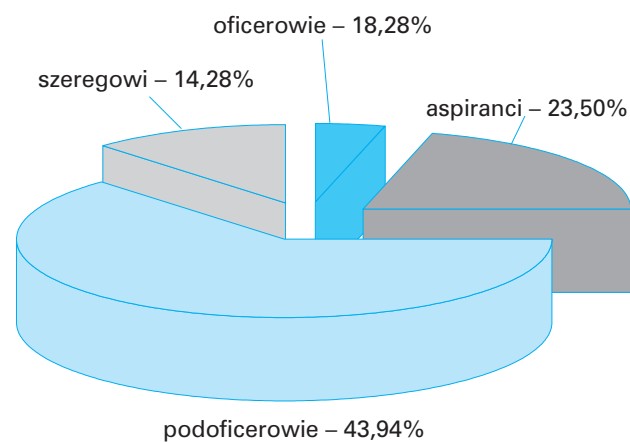
Poziom wykształcenia	Zatrudnienie	%
Wyższe	5 826	20,13
Licencjackie	1 214	4,20
Policealne	6 478	22,39
Średnie	12 568	43,43
Zasadnicze	2 512	8,68
Podstawowe	338	1,17
<b>Razem</b>	<b>28 936</b>	<b>100,00</b>



Rys. 38. Struktura zatrudnienia funkcjonariuszy PSP według poziomu wykształcenia

Tabela 38. Struktura zatrudnienia funkcjonariuszy PSP według korpusów

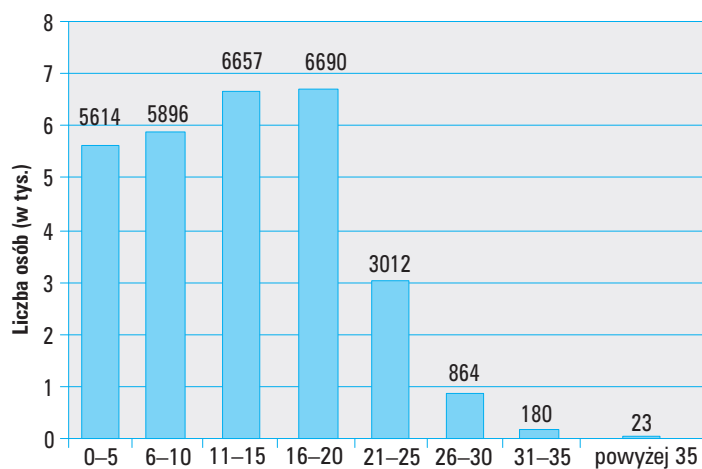
Oficerowie	Aspiranci	Pod-oficerowie	Szeregowi	Razem
5289	6801	12 715	4131	28 936
18,28%	23,50%	43,94%	14,28%	100,00%



Rys. 39. Struktura zatrudnienia funkcjonariuszy PSP według korpusów

Tabela 39. Struktura zatrudnienia funkcjonariuszy PSP według wysługi lat służby

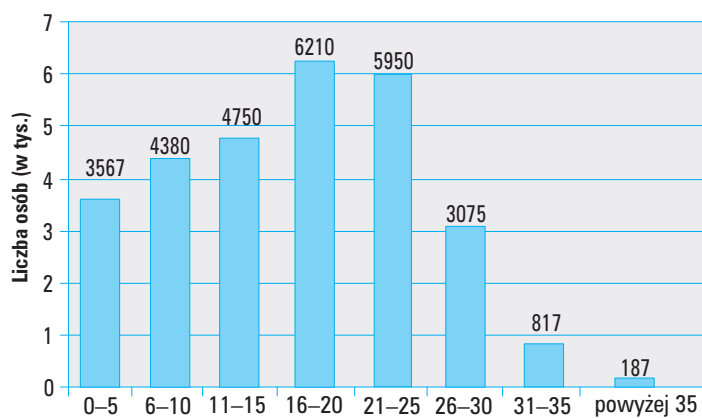
Wysługa lat służby	Zatrudnienie	%
0-5	5 614	19,40
6-10	5 896	20,38
11-15	6 657	23,01
16-20	6 690	23,12
21-25	3 012	10,41
26-30	864	2,99
31-35	180	0,62
powyżej 35	23	0,08
<b>Razem</b>	<b>28 936</b>	<b>100,00</b>



Rys. 40. Struktura zatrudnienia funkcjonariuszy PSP według wysługi lat służby

Tabela 40. Struktura zatrudnienia funkcjonariuszy PSP według wysługi emerytalnej

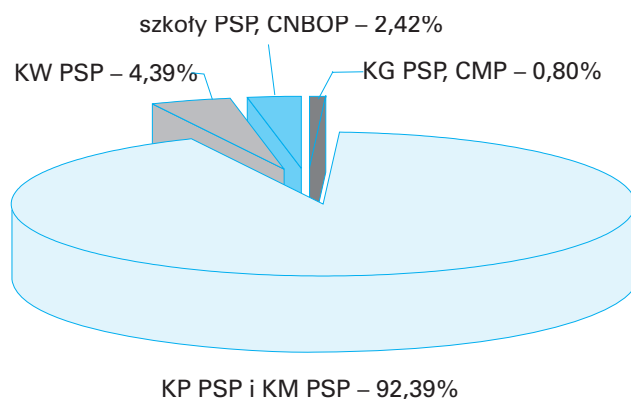
Wysługa emerytalna	Zatrudnienie	%
0-5	3 567	12
6-10	4 380	15
11-15	4 750	16
16-20	6 210	21
21-25	5 950	21
26-30	3 075	11
31-35	817	3
powyżej 35	187	1
<b>Razem</b>	<b>28 936</b>	<b>100</b>



Rys. 41. Struktura zatrudnienia funkcjonariuszy PSP według wysługi emerytalnej

Tabela 41. Zestawienie zatrudnienia funkcjonariuszy PSP według jednostek organizacyjnych PSP

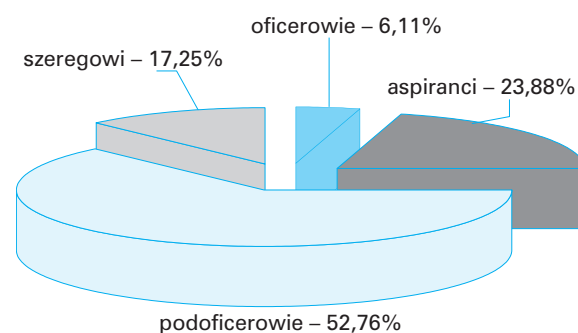
Jednostki organizacyjne	Liczba zatrudnionych	%
KG PSP, CMP	231	0,80
Szkoły PSP, CNBOP	701	2,42
KW PSP	1 271	4,39
KP PSP i KM PSP	26 733	92,39
<b>Razem</b>	<b>28 936</b>	<b>100,00</b>



Rys. 42. Struktura zatrudnienia według jednostek organizacyjnych PSP

Tabela 42. Zestawienie zatrudnienia w systemie zmianowym według korpusów

Korpus	Razem	Oficerowie	Aspiranci	Pod-oficerowie	Szeregowi
System służby zmianowy	21 867	1337	5222	11 536	3772
%	100,00	6,11	23,88	52,76	17,25



Rys. 43. Zestawienie zatrudnienia w systemie zmianowym według korpusów

Tabela 43. Struktura zaludnienia według województw oraz liczba strażaków w służbie czynnej

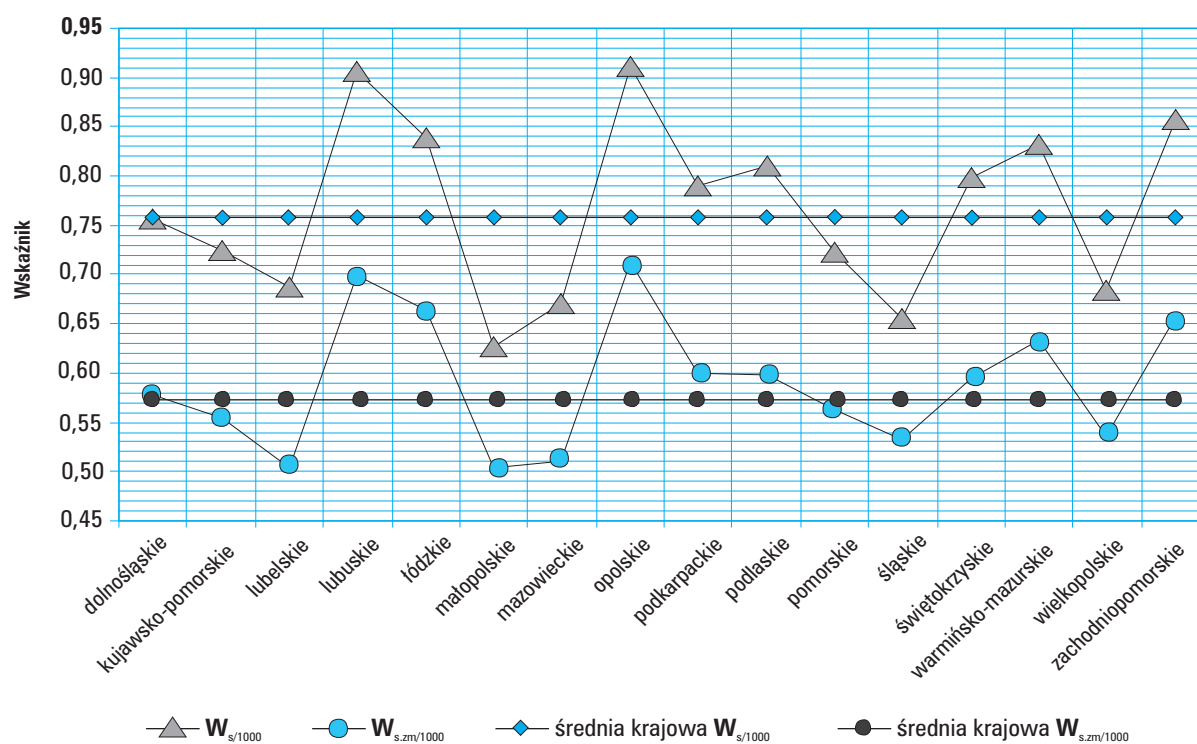
Lp.	Województwo	Ludność* (w tys.)	Liczba strażaków w służbie czynnej		Wskaźnik $W_{s/1000}$	Wskaźnik $W_{s.zm/1000}$
			razem	w zmianowym systemie służby (%)		
1.	dolnośląskie	2 890,4	2192	76,28	0,76	0,58
2.	kujawsko-pomorskie	2 067,7	1497	76,49	0,72	0,55
3.	lubelskie	2 182,2	1503	73,32	0,69	0,50
4.	lubuskie	1 009,2	914	77,24	0,91	0,70
5.	łódzkie	2 582,1	2175	79,13	0,84	0,67
6.	małopolskie	3 262,9	2039	80,58	0,62	0,50
7.	mazowieckie	5 150,2	3445	76,26	0,67	0,51
8.	opolskie	1 049,5	960	78,23	0,91	0,72
9.	podkarpackie	2 097,8	1658	75,93	0,79	0,60
10.	podlaskie	1 201,0	976	73,77	0,81	0,60
11.	pomorskie	2 197,0	1586	77,74	0,72	0,56
12.	śląskie	4 693,5	3084	81,16	0,66	0,53
13.	świętokrzyskie	1 286,4	1030	74,56	0,80	0,60
14.	warmińsko-mazurskie	1 428,5	1189	76,11	0,83	0,63
15.	wielkopolskie	3 368,5	2301	78,36	0,68	0,54
16.	zachodniopomorskie	1 694,3	1455	76,49	0,86	0,66
	Jednostki centralne PSP	-	932	21,03	-	
	<b>Ogółem</b>	<b>38 161,3</b>	<b>28 936</b>	<b>75,57</b>	<b>0,76</b>	<b>0,57</b>

\* Źródło – [www.stat.gov.pl](http://www.stat.gov.pl); Strona internetowa GUS – „Ludność według płci i województw w 2005 r. stan w dniu 30 czerwca 2005 r.”

„ $W_{s/1000}$ ” – wskaźnik liczby strażaków na 1000 mieszkańców.

„ $W_{s.zm/1000}$ ” – wskaźnik liczby strażaków pełniących służbę w systemie zmianowym na 1000 mieszkańców.



Rys. 44. Rozkład wskaźników  $W_{s/1000}$  i  $W_{s.zm/1000}$  według województw

### KADRA KIEROWNICZA KOMENDY GŁÓWNEJ PAŃSTWOWEJ STRAŻY POŻARNEJ w 2005 r.

Komendant główny PSP, szef Obrony Cywilnej Kraju	gen. brygadier	Teofil Jankowski	od 30.05.2002 r. do 31.05.2005 r.
Komendant główny PSP, szef Obrony Cywilnej Kraju	nadbryg.	Piotr Buk	od 01.06.2005 r. do 03.11.2005 r.
Komendant główny PSP, zastępca szefa Obrony Cywilnej Kraju	st. bryg. mgr inż. st. bryg. mgr inż.	Kazimierz Krzowski	od 03.11.2005 r. od 07.11.2005 r.
Zastępca komendanta głównego PSP, zastępca szefa Obrony Cywilnej Kraju	nadbryg.	Ryszard Grosset	od 01.07.2001 r. do 31.01.2005 r.
Zastępca komendanta głównego PSP, zastępca szefa Obrony Cywilnej Kraju	nadbryg.	Piotr Buk	od 31.05.2002 r. do 31.05.2005 r.
Zastępca komendanta głównego PSP, zastępca szefa Obrony Cywilnej Kraju	nadbryg.	Piotr Świeczkowski	od 16.12.2004 r. do 09.11.2005 r.
Zastępca komendanta głównego PSP, zastępca szefa Obrony Cywilnej Kraju	nadbryg.	Wiesław Leśniakiewicz	od 16.02.2005 r. do 06.01.2006 r.
Zastępca komendanta głównego PSP, zastępca szefa Obrony Cywilnej Kraju	st. bryg. mgr inż.	Wojciech Kubicki	od 01.06.2005 r. do 06.01.2006 r.
Zastępca komendanta głównego PSP	st. bryg. mgr inż.	Leszek Suski	od 09.11.2005 r.

**Krajowe Centrum Koordynacji Ratownictwa i Ochrony Ludności**

Dyrektor	st. bryg. mgr inż.	Wojciech Kubicki	od 03.07.2000 r. do 31.05.2005 r.
Dyrektor	st. bryg. inż.	Andrzej Sztarbała	od 15.06.2005 r.
Zastępca dyrektora	st. bryg. inż.	Andrzej Sztarbała	od 01.04.1998 r. do 14.06.2005 r.
Zastępca dyrektora	bryg. mgr inż.	Tomasz Gartowski	od 03.07.2000 r.
Zastępca dyrektora	bryg. mgr inż.	Dariusz Marczyński	od 15.06.2005 r.

**Biuro Finansów**

Dyrektor	mł. bryg. mgr	Jolanta Glińska	od 17.04.2001 r.
----------	---------------	-----------------	------------------

**Biuro Kadr**

Dyrektor	st. bryg. mgr inż.	Wojciech Brodniewicz	od 01.03.2002 r. do 20.11.2005 r.
Dyrektor	st. bryg. mgr inż.	Bogusław Głębiński	od 21.11.2005 r.
Zastępca dyrektora	st. bryg. inż.	Wiesław Koftun	od 01.03.2002 r.

**Biuro Szkolenia**

Dyrektor	st. bryg. dr inż.	Adam Majka	od 01.01.2002 r. do 30.04.2005 r.
Dyrektor	bryg. mgr inż.	Marek Chmiel	od 16.05.2005 r.
Zastępca dyrektora	st. bryg. mgr inż.	Ryszard Bownik	od 19.03.2003 r.

**Biuro Kwatermistrzowskie**

Dyrektor	st. bryg. mgr inż.	Zbigniew Szablewski	od 01.06.2001 r.
P.o. zastępca dyrektora	mgr inż.	Wadim Karpiński	od 01.02.2002 r.

**Biuro Administracyjno-Gospodarcze**

Dyrektor	st. bryg. mgr inż.	Zbigniew Bornowski	od 03.07.2000 r.
Zastępca dyrektora	mł. bryg. mgr inż.	Marek Chłopik	od 15.10.2002 r.

**Biuro Rozpoznawania Zagrożeń**

Dyrektor	st. bryg. dr inż.	Dariusz Ratajczak	od 01.11.1994 r.
Zastępca dyrektora	st. bryg. mgr inż.	Marek Podgórski	od 01.11.1994 r.

**Gabinet Komendanta Głównego**

Dyrektor	st. bryg. mgr inż.	Dariusz Wojnowski	od 01.10.1996 r. do 06.01.2006 r.
Zastępca dyrektora	bryg. mgr inż.	Witold Maziarz	od 03.07.2000 r.

**Biuro Współpracy Międzynarodowej i Integracji Europejskiej**

Dyrektor	st. bryg. mgr inż.	Andrzej Michalski	od 01.02.2001 r. do 28.02.2005 r.
Dyrektor	mł. bryg. mgr inż.	Krzysztof Biskup	od 01.03.2005 r.
Zastępca dyrektora	mgr	Andrzej Smagowicz	od 01.09.2000 r.

**Biuro Organizacji i Nadzoru**

Dyrektor	bryg. mgr inż.	Marek Chmiel	od 10.03.2003 r. do 15.05.2005 r.
Dyrektor	bryg. mgr	Stanisław Rybicki	od 16.05.2005 r.
Zastępca dyrektora	st. kpt. mgr	Marzena Pytlowana	od 01.07.2002 r.

**Zespół Prawny**

Dyrektor	mgr	Dorota Kramarczyk	od 01.04.1998 r.
Wicedyrektor	mgr	Jacek Kądziała	od 01.04.1998 r.

**Inspektorat Ochrony Informacji Niejawnych i Spraw Obronnych**

Dyrektor	st. bryg. mgr inż.	Roman Wiercioch	od 01.04.2002 r.
Zastępca dyrektora	mł. bryg. mgr inż.	Bogusław Śliwa	od 01.11.2002 r.

**Komendanci wojewódzcy Państwowej Straży Pożarnej**

dolnośląskie	Wrocław	st. bryg. mgr inż.	Zbigniew Szczygieł	
kujawsko-pomorskie	Toruń	st. bryg. mgr inż.	Krzysztof Kowalski	
lubelskie	Lublin	st. bryg. mgr inż.	Józef Klajda	
lubuskie	Gorzów Wlkp.	nadbryg.	Ryszard Dąbrowa	
łódzkie	Łódź	nadbryg.	Tadeusz Karcz	
małopolskie	Kraków	nadbryg.	Seweryn Dyja	
mazowieckie	Warszawa	nadbryg.	Wiesław Leśniakiewicz	do 15.02.2005 r.
		st. bryg. mgr inż.	Stanisław Kalina	p.o. od 16.02.2005 r. do 24.03.2005 r.
		nadbryg.	Ryszard Psujek	od 25.03.2005 r.
opolskie	Opole	st. bryg. mgr inż.	Karol Stępień	
podkarpackie	Rzeszów	st. bryg. mgr inż.	Kazimierz Gładysz	do 02.11.2005 r.
		st. bryg. inż.	Aleksander Jankowski	p.o. od 03.11.2005 r. do 1.12.2005 r.
		st. bryg. dr inż.	Witold Skomra	od 02.12. 2005 r.
podlaskie	Białystok	nadbryg.	Bogdan Kołakowski	
pomorskie	Gdańsk	bryg. mgr inż.	Zbigniew Bizewski	od 01.01.2005 r.
śląskie	Katowice	nadbryg.	Janusz Skulich	
świętokrzyskie	Kielce	bryg. mgr	Wiesław Woszczyna	
warmińsko-mazurskie	Olsztyn	st. bryg. mgr inż.	Grzegorz Kniefel	
wielkopolskie	Poznań	nadbryg.	Ryszard Kamiński	
zachodniopomorskie	Szczecin	nadbryg.	Marek Kowalski	

**Zastępcy komendantów wojewódzkich Państwowej Straży Pożarnej**

dolnośląskie	Wrocław	bryg. mgr inż.	Andrzej Chmielewski
		bryg. mgr inż.	Jarostaw Wojciechowski

kujawsko-pomorskie	Toruń	mł. bryg. mgr inż. st. bryg. mgr inż.	Andrzej Więckowski Krzysztof Gerc	
lubelskie	Lublin	bryg. mgr inż.	Waldemar Rumiński	
lubuskie	Gorzów Wlkp.	bryg. mgr inż. st. bryg. mgr inż.	Tomasz Adamczyk Stanisław Węsierski	
łódzkie	Łódź	st. bryg. mgr inż. st. bryg. mgr inż.	Franciszek Tyszkiewicz Wiesław Belka	do 31.12.2005 r.
małopolskie	Kraków	mł. bryg. mgr inż. st. bryg. mgr inż.	Bogusław Kogut Stanisław Gatlik	
mazowieckie	Warszawa	st. bryg. mgr inż. st. bryg. mgr inż. st. bryg. mgr inż. st. bryg. mgr inż.	Ryszard Psujek Stanisław Kalina Andrzej Ratyński Ireneusz Królik	do 24.03.2005 r. do 24.03.2005 r. od 01.04.2005 r. od 01.04.2005 r.
opolskie	Opole	st. bryg. mgr inż. bryg. mgr inż.	Manfred Rokujžo Andrzej Przybytek	
podkarpackie	Rzeszów	st. bryg. inż. st. bryg. mgr inż.	Aleksander Jankowski Marek Kondracki	
podlaskie	Białystok	st. bryg. mgr inż. bryg. mgr inż.	Marian Maciejewski Andrzej Uścińowicz	
pomorskie	Gdańsk	st. bryg. inż. bryg. inż.	Tadeusz Kuchciński Bogdan Minuth	od 04.02.2005 r.
śląskie	Katowice	st. bryg. mgr inż. st. bryg. inż.	Ryszard Popyk Czesław Kozak	
świętokrzyskie	Kielce	st. bryg. inż. st. bryg. mgr inż. st. bryg. mgr inż.	Andrzej Siewior Zbigniew Muszczak Jerzy Kurek	do 30.04.2005 r. do 01.05.2005 r.
warmińsko-mazurskie	Olsztyn	bryg. mgr inż. bryg. mgr inż. st. bryg. inż.	Tomasz Nowakowski Mariusz Mierzejewski Józef Zajączkiewicz	do 31.08.2005 r. od 17.10.2005 r.
wielkopolskie	Poznań	st. bryg. mgr inż. st. bryg. mgr inż.	Wojciech Mendelak Jan Naranowicz	
zachodniopomorskie	Szczecin	bryg. mgr inż. st. bryg. mgr inż.	Henryk Cegielka Krzysztof Żelichowski	

### Dyrektorzy CMP i CNBOP

#### Centralne Muzeum Pożarnictwa w Mysłowicach:

Dyrektor	inż.	Feliks Dela	do 14.10.2005 r.
	st. bryg. mgr inż.	Adam Szkuta	od 15.10.2005 r.

Zastępca dyrektora	dr	Helena Witecka	
Zastępca dyrektora	st. bryg. mgr inż.	Adam Szkuta	do 14.10.2005 r.
<b>Centrum Naukowo-Badawcze Ochrony Przeciwpożarowej:</b>			
Dyrektor	st. bryg. dr inż.	Ryszard Szczygieł	do 27. 02.2005 r.
	st. bryg. dr inż.	Władysław Węgrzyn	p.o. od 28.02.2005 r. do 31.05.2005 r.
	dr. inż.	Eugeniusz Roguski	od 1.06.2005 r.
Zastępca dyrektora	st. kpt. mgr inż.	Tomasz Sobieraj	
Zastępca dyrektora	st. bryg. dr inż.	Władysław Węgrzyn	do 31.05.2005 r.
	st. kpt. dr inż.	Dariusz Wróblewski	od 01.06.2005 r.

### Komendanci szkół Państwowej Straży Pożarnej

#### Szkoła Główna Służby Pożarniczej

Komendant	nadbryg. prof. dr hab.	Jerzy Wolanin	do 31.01.2005 r.
	nadbryg. dr	Ryszard Grosset	od 01.02.2005 r.
Zastępca komendanta	bryg. mgr inż.	Jacek Klecz	
Zastępca komendanta	mł. bryg. mgr inż.	Krzysztof Biskup	do 02.02.2005 r.
Zastępca komendanta	dr inż.	Eugeniusz Roguski	do 31.05.2005 r.
Zastępca komendanta	prof. dr hab.	Jerzy Wolanin	od 03.02.2005 r.
Zastępca komendanta	st. bryg. prof. dr hab.	Zoja Bednarek	od 01.06.2005 r.

#### Szkoła Aspirantów PSP w Krakowie

Komendant	st. bryg. mgr inż.	Andrzej Pozierak	
Zastępca komendanta	st. bryg. mgr inż.	Krzysztof Janosz	do 25.02.2005 r.
Zastępca komendanta	st. bryg. mgr inż.	Grzegorz Sudo	
Zastępca komendanta	st. bryg. mgr inż.	Jan Nocuń	od 01.03.2005 r.

#### Szkoła Aspirantów PSP w Poznaniu

Komendant	st. bryg. mgr inż.	Jerzy Bronowicz	
Zastępca komendanta	st. bryg. mgr	Stanisław Sowa	
Zastępca komendanta	st. bryg. mgr inż.	Ryszard Zaguła	

#### Centralna Szkoła PSP w Częstochowie

Komendant	st. bryg. mgr inż.	Elżbieta Rakowska	
Zastępca komendanta	st. kpt. mgr	Sławomir Olbryś	
Zastępca komendanta	bryg. mgr inż.	Waldemar Blicharz	od 15.01.2005 r.

#### Szkoła Podoficerska PSP w Bydgoszczy

Komendant	st. bryg. mgr inż.	Marek Miś	
Zastępca komendanta	bryg. mgr inż.	Bogdan Gumiński	

**SUMMARY**

In 2005, the personnel services of the organisational units of the State Fire Service introduced a number of important changes in the scope of personnel rules. In the light of the dynamics of the tasks in the range of firefighting and rescue as well as the needs and capabilities of the State Fire Service, the personnel services continued their work to improve the system of organisation of the duty time, the procedures for granting leaves and other regulations related to handling personnel matters. Work was also conducted on the restructuring of civil defence units. In this field, regulations concerning the performance of duty within the framework of civil defence were developed, i.e.:

- the Regulation of the Council of Ministers of 29 March 2005 on the principles under which employers relieve from the obligation to work the persons called to duty in civil defence in relation to response to natural disasters, catastrophes and environmental emergencies (Official Journal of the Laws No. 60, Item 518);
- the Regulation of the Council of Ministers of 29 March 2005 on the positions recognised as equivalent to the performance of duty in civil defence (Official Journal of the Laws No. 60, Item 519).

The Act of 6 May 2005 Amending the Act on the State Fire Service (Official Journal of the Laws No. 100, Item 836) came into force on 1 July 2005. The amendments included e.g. the provisions on the firemen's time of duty and leaves for rest, in accordance with the law in effect in the European Union. In the light of the amended provisions, the fireman's time of duty must not exceed 40 hours a week on average in a given calculation period not longer than 6 months.

In relation to the amendments to the Act on the State Fire Service, work was conducted on the preparation of new legal acts which would be issued under the powers amended by this Act.

In that period, the legislative process was concluded on the following executive acts pursuant to the Act on the State Fire Service:

- the Regulation of the Minister of Internal Affairs and Administration of 27 October 2005 on the scope, procedure and frequency of periodical preventive medical examinations and periodical assessments of the physical fitness of the firemen of the State Fire Service (Official Journal of the Laws No. 261, Item 2191);
- the Regulation of the Minister of Internal Affairs and Administration of 6 January 2006 on the conditions and procedure for granting leaves to the firemen of the State Fire Service (Official Journal of the Laws No. 9, Item 52);
- the Regulation of the Minister of Internal Affairs and Administration of 29 December 2005 on the performance of duty by the firemen of the State Fire Service (Official Journal of the Laws No. 266, Item 2247).

As of 31 December 2005, the State Fire Service employed a total of 30,250 persons, including 28,936 uniformed fire personnel and 1,314 civilians. Compared with 2004, the employment in the State Fire Service increased by a total of 35 persons, including 29 uniformed personnel.

In 2005, the employment in the corps of commissioned officers grew by 3.15%, in the corps of aspirants by 2.98% and in the corps of privates by 20.11%. In contrast, the employment fell in the corps of sub-officers by 9.21%.

Over the last 12 years, the numbers of commissioned officers and aspirants grew systematically. Since 2002 the number of sub-officers had fallen, to reach the lowest level in the year in question. At the same time, 2004 saw an increase in the number of privates, which had reached the highest level since 2001.

In 2005, there came a farther drop in the number of uniformed personnel in the range of 0 to 15 years of work (by 1.78% compared with 2004). In 2005, there was a farther substantial shift of personnel from the group having worked up to 15 years in service to the group having worked at least 16 years. The largest group consisted of firemen who had worked for 11 to 15 years (23.01%) and firemen who had worked for 16 to 20 years in service (23.12%), whereas the smallest group comprised firemen who had worked for 26 to 30 years and more (as a total, about 3.69% of the total number of the employed).

In 2005, the education level of the State Fire Service staff continued to improve substantially. Compared with 2004, the number of persons with university-level and secondary education increased by 3.17%. At the same time, as a result of staff turnover and the improvement of their education level by a substantial number of uniformed personnel, there was a further decrease in the number of employees with technical vocational and primary education by 21.87%. More than half of the uniformed personnel had secondary education, i.e. 65.82%, giving the proportion of 90.15% when taken together with uniformed personnel with university-level education. The number of employees with primary education fell and now their share was 1.17%.

Over the recent years, the basic parameters of the employment structure in the State Fire Service remained constant, with regard to employment by the systems of duty and service divisions. Specifically:

About 75.57% of all the uniformed personnel did shift duty;

Commissioned officers represented almost 18.28% of all the uniformed personnel (with an increase by 3.16% in 2005, compared with 2004), of which 25.28% did shift duty.

The number of the uniformed personnel of the State Fire Service on active duty per 1000 inhabitants of the country sets out the indicator, the overall value of which is 0.76.

The analysis conducted indicates that in 2005 the value of the indicator representing the number of firemen doing shift duty, i.e. the firemen who actively participated in rescue operations, as defined statistically per 1000 inhabitants, was 0.57. The value of this indicator by provinces varied between 0.50 for Małopolskie Province and 0.71 in Opolskie Province.